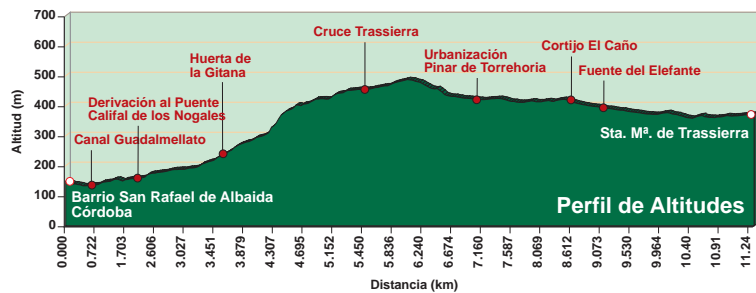
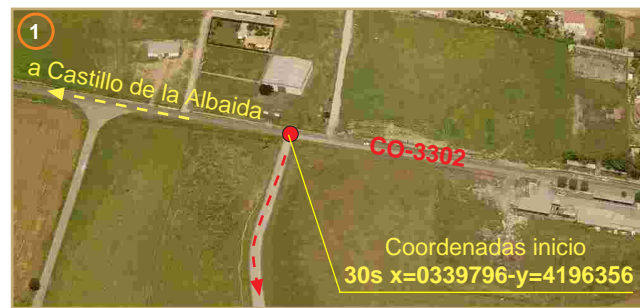


Ficha Técnica

Recorrido: Lineal.
Longitud: 11,3 km.
Tiempo: 4 horas, 30 minutos (ida).
Desnivel Máximo: 360 metros.
Época: Todas las estaciones. En verano, temprano o al atardecer.
Grado de Dificultad: Media.
 A la altura del Cortijo de La Huerta de la Gitana existe un tramo pedregoso y con elevada pendiente, que continúa hacia la sierra.
Riesgo: Precaución en el cruce de Trassierra.
Piso: Pista, carril y senda.
Ciclabilidad: 70%.



INICIO: Para acceder al sendero lo más cómodo es tomar la línea de transporte público que se dirige a Santa María de Trassierra, y bajarse en la parada que hay cerca de la planta asfáltica de Diputación de Córdoba (Ver R1, en el rutómetro y en el mapa), en la carretera CO-3302, después de la barriada de San Rafael de la Albaida. Allí tomaremos, a la izquierda de la calzada, un carril que conecta con el canal de riego del Guadalmellato.



Descripción de la ruta



Vereda de Trassierra

Superar el reto que conlleva salvar la distancia y el desnivel que unen Córdoba con Santa María de Trassierra atravesando enclaves con un alto valor ecológico e histórico-cultural son algunas de las motivaciones para realizar esta ruta. Para ello usaremos la Vereda de Trassierra, camino milenario que parte de la ciudad, llega hasta Trassierra y continúa su recorrido por el término municipal de Villaviciosa. La Junta de Andalucía ha habilitado y señalizado recientemente el trazado entre la capital y las cercanías de esta barriada.

Caminaremos 700 metros por un camino que aparece a la izquierda de la carretera, el cual nos guiará hasta el punto donde empieza el acondicionamiento y marcaje de la Vereda de Trassierra (R2). Llaneando, llegaremos al Arroyo de Los Nogales, donde si bajamos 300 metros paralelos a su cauce (R3) podremos contemplar el Puente de Los Nogales, construido en siglo X sobre el trazado del Camino de los Nogales, el cual facilitaba la comunicación entre Córdoba y Medina Azahara, siendo la vía de suministro de alimentos y materiales de construcción a la ciudad califal.



Arroyo Vallehermoso

Continuando por nuestro itinerario veremos a nuestra derecha el Castillo de Albaida y arriba en la sierra la Torre de las Siete Esquinas, una atalaya de vigía de la época califal, que formaba parte de un conjunto de torreones (entre los cuales está la Torre del Beato) que se comunicaban entre sí mediante señales de humo durante el día y con señales luminosas por la noche. Estos torreones cumplían la función de vigilancia de la ciudad, de los caminos y de las conducciones de agua hacia Córdoba.

Llegaremos a la zona de transición entre el Valle del Guadalquivir y Sierra Morena (R4), donde el recorrido transcurre entre la Huerta de la Gitana y el Cortijo de la Torrecilla (R5). En el eucaliptal que hay tras pasar estos caseríos aparecerá a nuestros pies una calzada de origen romano, usada posteriormente por los árabes y que tras la conquista cristiana paso a ser una vereda pecuaria rebautizada como Vereda de Trassierra. Sin embargo el camino se irá estrechando hasta convertirse en un pequeño sendero envuelto prácticamente por la vegetación. En este tramo algo exigente el sonido del agua del Arroyo de Vallehermoso nos amenizará la subida. Veremos los restos del muro que separaba el arroyo del camino. Podemos aprovechar la subida para observar especies típicamente mediterráneas como la jara blanca, el algarrobo, el mirto o arrayán, la retama, el acebuche, el lentisco, la zarzamora, la adelfa o la higuera.

Discurre ahora el sendero entre la carretera de Trassierra (CO-3302) y la carretera de San Jerónimo (CO-3314), donde la vegetación vuelve a aclararse, permitiéndonos

ver el Cortijo de San José a nuestra derecha, y el Cerro de San Jerónimo a la izquierda. Pasaremos junto a la Fuente de los Perros y a un antiguo abrevadero reconstruido, signos de su antiguo uso ganadero, y si echamos la vista atrás contemplaremos una bella estampa de la ciudad y la campiña enmarcada por el valle que forma el Arroyo de Vallehermoso. Subiendo unos pasos más llegaremos a una gasolinera, en el cruce de las carreteras de Trassierra, de San Jerónimo y de las Ermitas (R6).



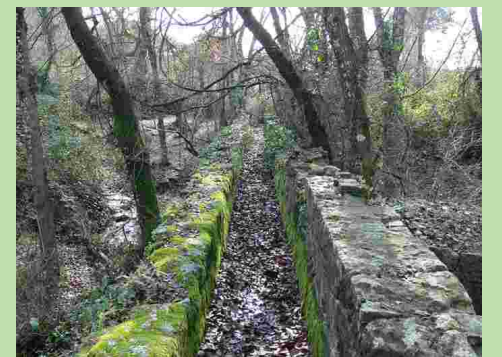
Puente en la Vereda de Trassierra

A partir de aquí la vereda coincide con el camino público municipal Camino de Turruñuelos y nos introduce por una estrecha senda en una zona de umbría, donde el sendero se abre entre madroños, quejigos y brezos. Al finalizar la subida nos encontraremos en el punto más alto de la ruta (500 metros de altitud), a partir de donde el descenso será la tónica dominante. Tras descender los primeros 400 metros cruzaremos un puentecito de madera construido sobre un pequeño arroyo, y seguidamente un extenso paisaje aparecerá ante nosotros.

Continuaremos descendiendo hasta llegar a la entrada de la Urbanización Pinar de Torrehoría (R7), lugar hasta donde está señalizada y acondicionada la Vereda de Trassierra (R8). A 1,3 km por la carretera se encuentra Santa María de Trassierra, pero nosotros tomaremos dirección noroeste para dirigirnos por un camino ancho y cómodo hasta el Cortijo del Caño de Escarabita (R9). A unos 600 metros de este lugar se encuentra el punto de mayor interés histórico de la ruta, la Fuente del Elefante (R10).

Paseando entre grandes encinas y alcornoques llegaremos a una pista asfaltada (R11), la cual abandonamos para evitar su tráfico rodado, antes de llegar a la virgencita, y caminar entre las calles en busca de la iglesia o hasta la plaza central de la barriada de Santa María de Trassierra (R12).

Fuente del Elefante: manantial que debe su nombre a la escultura de un elefante de época califal que presidía este lugar, la cual se encuentra actualmente en el Museo Diocesano. Esta fuente formaba parte de una mansión de recreo de los califas cordobeses, quedando todavía restos de las conducciones hidráulicas. Los romanos construyeron el Acueducto de Valdepuentes (Aqua Augusta), para llevar el agua desde la Fuente del Elefante y el Arroyo Bejarano hasta la ciudad de Corduva. Posteriormente los árabes reutilizaron este acueducto para abastecer de agua a la ciudad de Medina Azahara. La fuente se encuentra el paleopolje de la Escarabita, una gran depresión de roca caliza desprovista de vegetación, con una fractura de donde emana el agua que sustenta a la fuente.



RUTÓMETRO

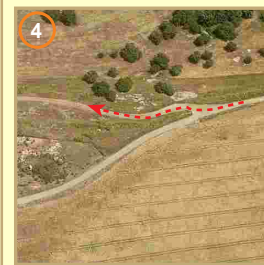
Norte
Esquemas
Puntos



Km 0,658 Altitud 137
Coordenadas
 30s x=039789-y=4195687
Descripción
 Tras dejar una nave a nuestra derecha, conectamos con el canal de riego del Guadalmellato, el cual no cruzamos, para seguir ya por la denominada Vereda de Trassierra.



Km 2,285 Altitud 159
Coordenadas
 30s x=0338252-y=4195952
Descripción
 Cruzamos el Arroyo de Los Nogales. A 300 metros a la izquierda, siguiendo el margen del arroyo, se puede visitar el puente califal de Los Nogales. Después continuamos por el camino acondicionado.



Km 2,741 Altitud 179
Coordenadas
 30s x=0337817-y=4196083
Descripción
 Bifurcación a la izquierda del sendero. Continuamos por la derecha.



Km 3,530 Altitud 244
Coordenadas
 30s x=0337213-y=4196440
Descripción
Huerta de la Gitana.
 Dejamos la Huerta a nuestra izquierda y tras andar aprox. 125 m. por un camino ancho continuaremos por una pequeña senda que sube a nuestra derecha.



Km 5,500 Altitud 441
Coordenadas
 30s x=0335503-y=4196831
Descripción
Cruce de Trassierra.
 Antes de llegar, la vereda transcurre paralela a la ctra. del Monasterio de San Jerónimo. Cruzamos la ctra de Córdoba-Trassierra y la de las Ermitas y rodeamos la gasolinera por la derecha.



Km 7,050 Altitud 426
Coordenadas
 30s x=0334868-y=4197786
Descripción
Urbanización Pinar de Torrehoría (I).
 Llegamos a esta urbanización y continuamos paralelos a un camino hormigonado.



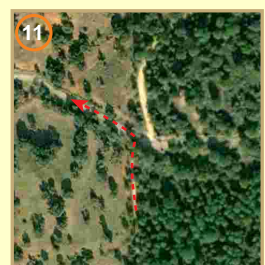
Km 7,450 Altitud 421
Coordenadas
 30s x=0334680-y=4198178
Descripción
Urbanización Pinar de Torrehoría (II).
 En este punto, vemos a la izquierda varios paneles informativos cercanos a la ctra. de Trassierra. Nosotros continuamos por el camino de la derecha.



Km 8,610 Altitud 420
Coordenadas
 30s x=0335174-y=4199204
Descripción
Cortijo El Caño.
 Antes de llegar al cortijo tomamos el primer camino que aparece a nuestra izquierda.



Km 9,176 Altitud 397
Coordenadas
 30s x=0334661-y=4199341
Descripción
Fuente del Elefante.
 Obviamos un desvío a la derecha que pasa junto a un cortijo en ruinas. Seguimos de frente, a 50 metros, podemos acercarnos, a la izquierda, a ver los restos de la Fuente del Elefante.



Km 10,250 Altitud 377
Coordenadas
 30s x=0334126-y=4200127
Descripción
 Conectamos con una pista asfaltada y giramos a la izquierda, descendiendo hacia las casas de Trassierra.



Km 10,578 Altitud 359
Coordenadas
 30s x=0333835-y=4200101
Descripción
Urbanización de Trassierra.
 Al llegar a unas parcelaciones giramos 90º a la izquierda. Unos 600 m. después tomaremos una calle estrecha con una indicación hacia la ermita, final de ruta.

333000 334000 335000 336000 337000 338000 339000 340000 341000 342000 343000

4201000
4200000
4199000
4198000
4197000
4196000
4195000
4194000

Sendero 6: PR-A 343. Vereda de Trassierra.

leyenda

- Sendero
- Via Pecuaría
- Carretera Autonómica
- Carretera provincial
- Carretera comarcal
- Pista o Carril
- Barranco o Arroyo
- Itinerario
- Puente Romano
- Ermita
- Cortijo
- Cortijo en ruinas
- Cementerio
- Panorámicas
- Fuente
- Restos arqueológicos
- Mirador

- No recolectar rocas y minerales
- No se permite hacer fuego
- Respete los bienes y propiedad privada
- Deposite la basura en contenedores
- Evite hacer ruido
- Manténgase en los caminos

Atención: Conviene llevar botas de montaña y vestimenta adecuada, agua y comida, así como bloc de notas, cámara fotográfica, etc. Conviene informarse de las previsiones meteorológicas.

112 Emergencias

Puntos indicados en el Rutómetro

R1 - R12

Puntos de interés

- 1 Puente de Los Nogales
- 2 Restos de Calzada Romana
- 3 Monasterio de San Jerónimo
- 4 Torre de las Siete Esquinas
- 5 Fuente del Elefante

U.T.M. Datum: European 1950
Ejemplo: 30S X= 537000 - Y= 4096000
Estrato de mapa cartográfico del IGN.

Equidistancia de las curvas de nivel: 10 m.

Referencia cartográfica: Pliego 1:25.000 922-II, 922-IV, 923-I y 923-III
Hoja 1:10.000 922 (4-2), 922 (4-3), 923 (1-2) y 923 (1-3)

Atención: Los datos que figuran en esta ficha se refieren a septiembre de 2010. El senderista habrá de tener en cuenta que con posterioridad se han podido producir modificaciones en los itinerarios, su señalización y mantenimiento.